

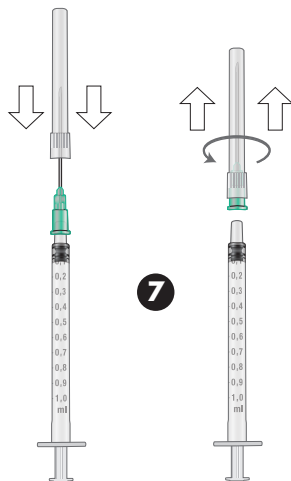
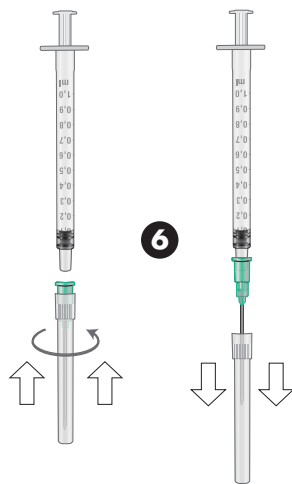


VÄGLEDNING FÖR INJEKTION AV INVICORP VID EREKTIL DYSFUNKTION

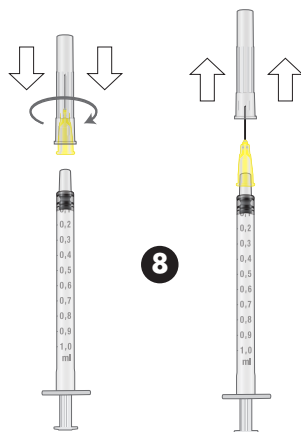
Instruktioner i hur du injicerar Invicorp

Beredning av Invicorp injektion

1. Tvätta händerna och torka dem med en ren handduk.
2. Ta en glasampull med två fingrar och skaka till den bestämt en gång för att säkerställa att all vätska är i den nedre delen av ampullen.
3. Bryt av toppen på ampullen och placera försiktigt ampullen på en jämn yta.
4. Öppna förpackningen som innehåller en lång nål (grön färg). Du behöver den långa nålen för att fylla sprutan med injektionslösning från ampullen. **ANVÄND INTE DENNA NÅL FÖR INJEKTION.** Placera nålen på en ren yta.
5. Ta ut sprutan ur förpackningen och placera den på en ren yta.
6. Håll sprutan i den övre delen och tag fram nålen. Håll i nålens skyddshylsa och fäst sprutan vid den öppna änden av nålen. Tryck och vrid ett halvt varv i ena riktningen tills den sitter ordentligt. Ta bort skyddshylsan från nålen.
7. Håll ampullen i ena handen och sprutan i den andra. Stick ner nålen i ampullen och dra upp all vätska från ampullen i sprutan genom att dra i sprutkolven. Sätt tillbaka skyddshylsan på den långa nålen och ta bort nålen från sprutan.

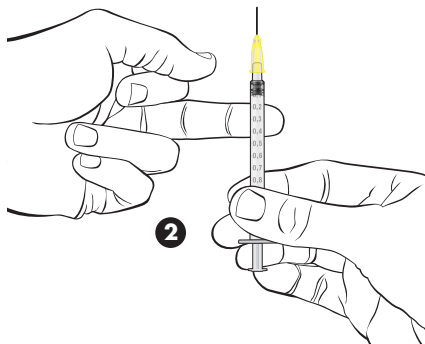


8. Öppna förpackningen som innehåller den korta nålen (gul färg, avsedd för injektion), och placera på en ren yta. Håll sprutan i den övre änden och håll i den korta nålens skyddshylsa. Fäst nålen på sprutan. Tryck och vrid ett halvt varv i ena riktningen tills den sitter ordentligt. Ta sedan bort skyddshylsan.

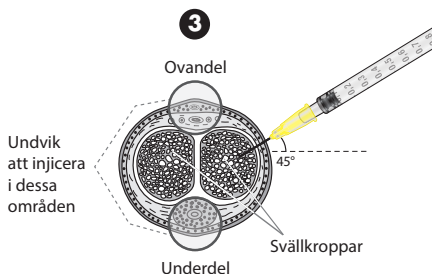


Hur du ger dig själv en injektion

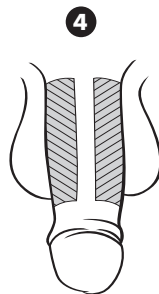
1. Tvätta injektionsstället på din penis med tvål och vatten, skölj med vatten och torka med en ren handduk.
2. Ta tag i sprutan med nålen uppåt och knacka försiktigt på sprutans cylinder tills alla luftbubblor rör sig till toppen av sprutan. Tryck försiktigt upp kolven tills någon droppe kommer ut ur nålen. Detta görs för att förhindra att det finns luft i nålen. Observera att sprutan endast innehåller 0,35 ml läkemedel. Var försiktig så att du inte råkar spruta ut läkemedel när du tar bort eventuell luftbubbla.



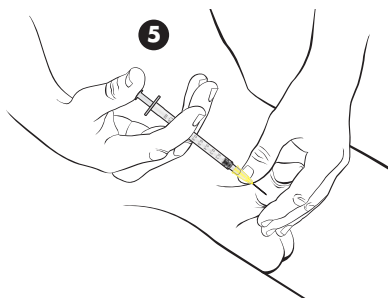
3. Håll sprutan med nålen i rät vinkel mot sidan av penis.



4. Se till att du INTE injicerar i urinröret eller i synliga blodkärl. Injicera alltid i de grå skuggade områden som visas i bilden t.h. Undvik att injicera i ovan- eller underdelen av penis.



5. Tryck in nålen i penis tills ungefär hälften av nålen är inne. Tryck försiktigt ner kolven i sprutan och injicera all vätska.
6. Dra ut nålen och sätt tillbaka skyddshylsan på nålen.
7. Placera försiktigt delarna från ampullen, den använda sprutan och nålen i en behållare för stickande och skärande avfall.



VAD DU BÖR VETA OM INVICORP

Läs bipacksedeln!

När du har fått Invicorp ordinerat av din läkare är det viktigt att du läser den bipacksedel som finns i förpackningen. När du har läst bipacksedeln kan du se i denna folder hur du använder läkemedlet för att få erektion.

Vad är Invicorp?

De aktiva komponenterna i Invicorp (aviptadil och fentolaminmesilat) påverkar blodflödet in och ut ur penis. I stora drag så ökar fentolaminmesilat blodflödet till penis, medan aviptadil minskar blodflödet från penis.

Verkan

Efter självinjektion av Invicorp kommer det att ta en stund för dig att få erektion. Erektionen kommer normalt inte pågå längre än en timme.

Dosering

Den rekommenderade dosen är 25 mikrogram/2 mg. Varje ampull innehåller rätt mängd för en injektion. Du måste injicera hela innehållet i ampullen om inte din läkare/sjuksköterska har rekommenderat annat. Rekommendationen är att du inte använder mer än en injektion per dag och inte mer än 3 injektioner per vecka.

Eventuella biverkningar

Mild övergående rodnad i ansiktet eller på bålen är vanligt förekommande. Detta kan i sällsynta fall vara förknippat med obehag och onormal hjärtrytm eller snabb puls. Om du upplever en onormal hjärtrytm eller snabb puls, ska du sluta ta Invicorp.

Om du får erektion i mer än 4 timmar ska du omedelbart kontakta sjukvården för att få hjälp att häva erektionen eftersom behandlingen måste ske inom 6 timmar. För att undvika ärrvävnad vid användning under längre tid, ska du undvika att sticka dig på samma sida/ställe. Stick alltid så som det visas i instruktionerna. Om det skulle blöda efter att du har stuckit dig kan du trycka med en tumme på instickstället.

Instruktion av sjuksköterska eller läkare

Innan du börjar använda Invicorp är det viktigt att du har fått en instruktion kring användningen av den sjuksköterska/läkare på den sjukvårdsenhet där du fått Invicorp utskrivet. Instruktionen omfattar normalt en testdos så att du kan se hur Invicorp fungerar för dig.

Förvaring

Det är viktigt att du förvarar Invicorp i kylskåp och bara tar ut den ampull du ska använda. Ampullen kan låtas anta rumstemperatur före användning. Du ska använda injektionen inom 24 timmar efter att ampullen är tagen ur kylskåpet. Invicorp får inte frysas. Läs på förpackningen om sista förbrukningsdag. Använda ampuller och nålar ska kastas i en behållare lämplig för detta ändamål.

Rapportering av biverkningar

Om du får biverkningar, tala med läkare eller apotekspersonal. Detta gäller även biverkningar som inte nämns i denna information.

Invicorp är ett injicerbart läkemedel tillgängligt på recept. Invicorp 25 mikrogram/2 mg:1 dos (ampull 0,35 ml) innehåller 25 mikrogram aviptadil (vasoaktiv intestinal polypeptide) och 2 mg fentolaminmesilat. Invicorp finns i förpackningar om 5 ampuller. **Terapeutiska indikationer:** symptomatisk behandling av erektil dysfunktion med neurogen, vasculär, psykogen eller blandad etiologi hos vuxna män. **Kontraindikationer:** Män för vilka sexuell aktivitet inte är lämplig eller är kontraindicerat på grund av organisk sjukdom. Behandling med antikoagulerande medel, såsom heparin och warfarin, inklusive orala antikoagulantia, såsom dabigartan, rivaroxaban eller apixaban. Män med något av följande tillstånd ska inte behandlas med Invicorp: tillstånd som kan predisponera för priapism såsom sicklecellanemi, multipelt myelom eller leukemi. Överkänslighet mot de aktiva substanserna eller något av hjälpämnen. **Biverkningar:** vanliga biverkningar är flushing och blåmärken. Mindre vanliga biverkningar är yrsel, huvudvärk, hjärtklappning, takykardi och hematom. Sällsynta biverkningar är priapism, penila knutor/fibros (efter flera injektioner) och smärta efter injektion. Mycket sällsynta biverkningar är hjärtinfarkt och angina pectoris. För ytterligare information se produktresumé eller www.fass.se.

September 2015

Evolan Pharma AB

Svärdvägen 19
Box 120, 182 12 Danderyd
Tel. 08-544 960 30
info@evolan.se